

# MVF

# BULLETTINEN

MEDLEMSTIDNING FÖR MALMÖ VILTVÅRDSFÖRENING

NR 4 NOVEMBER 1987

ÅRGÅNG 6



4-87

# HexoCil



## schampo för hund och häst

### Hund- och hästägare!

Gör som landets ledande djurkliniker,  
använd Hexocil schampo

- för rutinmässig vård av hårremmen
- mot mjäll
- mot hudaffektioner orsakade av bakterie- och svampangrepp
- för hanhundens intimhygien

Rekvirera vårt produktblad från



**FERROSAN**

Vet Med Avd



040-383000

## REDAKTÖRENS RUTA

Julen närmar sig snabbt och snart har ännu ett verksamhetsår gått till ända. Traditionellt inleder MVF julfirandet med en stor JUL-MARKNAD på KVARNBYGÅRDEN lördagen den 5 dec kl 10-17. Vi hoppas då få se många av våra medlemmar! Tag med familj, släkt och vänner! Klubbmästaren har lovat en festlig tillställning.

Även detta jubileumsår 1987 har inneburit en aktiv verksamhet inom ett flertal områden. MVF är en pigg 85-åring som under de gångna åren sedan starten 1902 tagit ett stort steg in i ett omfattande samhällsengagemang med verksamhetsinriktning att främja viltvård och god jaktkultur. Nyckelområden är härvid ungdoms- och utbildningsverksamheten.

MVF vill genom utbildning och information skapa kunskap och förståelse för de naturvärden som vi vill slå vakt om.



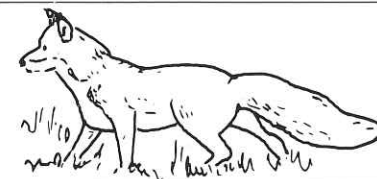
Decemberutgåvan har följande innehåll:

Redaktörens ruta . . . . .	1
Vart vänder jag mig . . . . .	2
Uppfödning av fälthöns och änder . . . . .	3-4
MVF kansli på Kvarnbygården . . . . .	5
MVF ungdomssektion på Börringe skjutbana . . . . .	6
MVF Julkalender 1987 . . . . .	8-9
MVF-Kalendarium dec-87-feb-88 . . . . .	10
Skyttesektionen . . . . .	11
Medlemmar! omval-nyval . . . . .	12
Bättre jaktskott . . . . .	13-15
MVF Julmarknad . . . . .	16

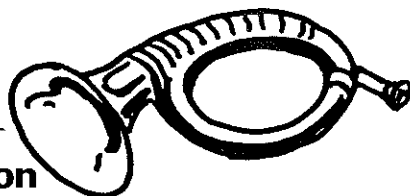
Redaktionen framför ett hjärtligt tack till alla som medverkat i årets Bulletiner samt önskar alla medlemmar, annonsörer, sponsorer och övrig läsekrets en riktigt GOD JUL och ETT GOTT NYTT ÅR!

Carl-Erik Frantzén

MVF-BULLETTINEN Nr 4 1987  
Medlemstidning för MALMÖ VILTVÅRDSFÖRENING  
Adress: Box 5143, 200 71 Malmö  
Postgiro: 63 86 89-0  
Redaktör och ansvarig utgivare: Carl-Erik Frantzén  
Annonschef: Rune Larsson, tfn 040-49 01 82  
Tryckeri: Malmö Affärstryckeri AB  
Utgivning: februari, maj, september, december  
Redaktionskommitté:  
Otto Östberg, Sture Persson, Carl-Erik Frantzén



## VART VÄNDER JAG MIG



### Styrelse

Ordf Otto Östberg, v.ordf Jolly Persson, sekr Stefan Jacobsson, Kassör Ragne Wedin, v.kassör Bertil Rogmark, redaktör o PR-man Carl-Erik Frantzén, klubbmästare Lars-Åke Larsson, Charlie Johnsson och Lars Truedsson.

#### Styrelsesuppleanter:

Hans Larsson, Artur Andersson, Stefan Jönsson och Björn Martell

#### Revisorer:

Lars Kroon och Hans Mårtensson

#### Revisorssuppleanter:

Gösta Andersson och Sven-Gunnar Persson

#### Valberedning

Georg Gullstrand . . .040-92 08 59,  
Knut Lundsten och Birger Nilsson

### Sektion Skyddsjakt

Otto Östberg . . . . .040-92 02 79  
Curt Enocsson . . . . .040-41 35 14

### Sektion Ungdoms- verksamhet

Lars Truedsson . . .040-41 12 23  
Bengt Eriksson . . . . .040-15 87 56  
Håkan Svensson . . . \*040-16 13 05  
(\*vard efter kl 17.00)

### Sektion Utbildning

Stefan Jönsson . . .040-91 04 86  
Hans Larsson . . . . .040-93 14 03

### Sektion Kvarnbygården

Artur Andersson . . .040-49 13 75  
Otto Östberg . . . . .040-92 02 79

### Sektion Skytte

Gösta Andersson . .040-19 28 38  
Hans Larsson . . . . .040-93 14 03

### Sektion PR – Redaktionskommitté

Carl-Erik Frantzén . . .040-22 18 40  
Otto Östberg . . . . .040-92 02 79

### Sektion Viltvårdsområden

Otto Östberg . . . . .040-92 02 79  
Charlie Johnsson . . . .040-46 65 05  
Knut Lundsten . . . . .040-810 11

### Sektion Medlem

Otto Östberg . . . . .040-92 02 79  
Lars-Åke Larsson . . .040-15 92 35

### Provledare

Sture "Jolly" Persson .040-94 29 27  
Charlie Johnsson . . . .040-46 65 05  
Hans Larsson . . . . .040-93 14 03  
Gösta Andersson . . . .040-19 28 38

### Jakt och andra arrangemang

Anmälan om deltagande till  
Ragne Wedin . . . . .040-49 99 97

### Klubbmästare

Lars-Åke Larsson . . . .040-15 92 35

## NÅGOT OM KLÄCKNING OCH UPPFÖDNING AV FÄLTHÖNS OCH ÄNDER

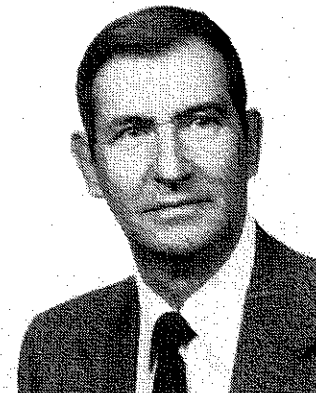
Under fjoråret beslöt styrelsen, att i nära anslutning till kursgården, bygga en anläggning för kläckning och uppfödning av fasaner, raphöns och änder.

Med sedvanlig snabbhet och under ledning av Artur Andersson och Erik Wallin, igångsattes arbetena härmed. Rätt snart stod två rejäla voljärer med två transportabla "kullhus" färdiga. -"Kullhusen" voro så välgjorda att några undrade om föreningen börjat bygga fritidshus. -I logen iordningställdes två rum avsedda för såväl maskinell kläckning som naturligt sådan med hjälp av dvärghöns. Dessa rum har gjutna betonggolv med avlopp samt väggar och tak isolerade. Vidare tillverkades fyra stycken s.k. löpgårdar med tillhörande burar avsedda för dvärghöns med kycklingar. Härmed torde framgå att föreningen förfogar över en välbyggd och ändamålsenlig anläggning för kläckning och uppfödning av fälthöns och änder.

Avsikten med denna anläggning är att ge intresserade medlemmar möjligheter till en grundläggande utbildning i berört ämne. De lärdomar och erfarenheter som vinnes här kan sedan omsättas på den egna jaktmarken, allt till fromma för en ökning av fältfågelstammarna.

- Utbildningen sker i studiecirkelform och är uppdelad i två delar, en teoretisk och en praktisk. Den teoretiska delen omfattar tio sammankomster á tre timmar och är relativt lätt att genomföra. Den praktiska delen är lite mera komplicerad och arbetsam och går dessutom inte att genomföra i studiecirkelform. Denna del kan lämpligen uppdelas i följande moment, nämligen:

1. Höns och tuppar skall infångas och placeras i voljärerna för äggproduktion.
2. När värpningen kommit i gång skall äggen uppsamlas dagligen och lagras på lämpligt sätt.
3. Äggen skall läggas till kläckning i maskin och/eller under ligghöns (dvärghöns) I båda fallen erfordras daglig tillsyn under hela ruvtiden som är 23 dygn.
4. Efter kläckningen kräves noggrann tillsyn och utfodring två—tre gånger per dygn under den första tiden.
5. Utsättningen sker i regel vid 10-12 veckors ålder då det gäller fälthöns. Änder utsättes redan vid 5 veckors ålder. Efter utsättningen måste utfod-



ringen fortsätta på utsättningsplatsen så länge det kan anses meningsfullt.

Som framgår av ovanstående är den praktiska delen ganska arbetskrävande. Det är därför viktigt att anläggningen är lättillgänglig som i detta fall. En viss försöksverksamhet med uppfödning av veckogamla fasankycklingar företogs under fjoråret utan någon större framgång. Av 100 st inköpta fasankycklingar, klarade sig 58 st fram till utsättningsdagen. Även om resultatet var magert gav det dock värdefull erfarenhet.

Under året har en teoretisk studiecirkel med 9 deltagare genomförts i här berörda ämne. Det praktiska arbetet enligt punkterna 1-5 har till större delen utförts av en mindre grupp intresserade medlemmar.

Äggproduktionen efter 15 st höns gav cirka 300 ägg. För kläckning användes Ruvmax maskinkläckare parallellt med 3 st dvärghöns. Resultatet från maskinkläckaren blev dåligt i första omgången. Anledningen härtill var att finna i felaktigheter i ruvschemat. Nästa försök gav 30 st framkläckta kycklingar av 50 st ägg. Resultatet från de tre dvärghönsen, som tillsammans ruvat 60 st ägg blev 36 framkläckta kycklingar. Dessa kycklingar placerades tillsammans med respektive dvärghöns i löpgårdar. Den regninga och kalla väderleken tog emellertid sin tribut och sammanlagt klarade 40-talet kycklingar sig fram till utsättningsdagen.

Fr.o.m. nästa säsong är det tänkt att en mindre grupp skall samarbeta med den praktiska delen och om möjligt utöka verksamheten med raphöns och änder.

Mera om detta längre fram.

Gårdsektionen  
Artur Andersson



## MVF KANSLI

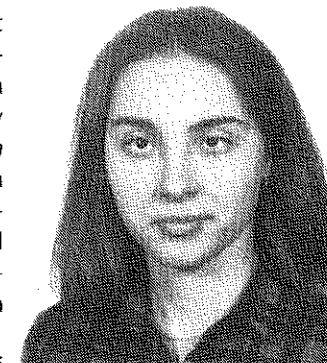


Äntligen har vi kunnat genomföra en länge önskad kanslifunktion inom MVF.

Fr.o.m. 87-11-02 kommer MVF att ha ett permanent kansli på Kvarnbygården. Rummet bredvid brasrummet har inretts för detta ändamål och vi kan hälsa välkommen en ny medarbetare i vår krets kanslisten *Snezana Milivojevic* som kommer att tjänstgöra på halvtid, månd-fred f.m. Anställningen är inledningsvis en provtjänstgöring där vi skall pröva oss fram till en arbetsform som tillfredsställer såväl vårt behov av kanslifunktion som den anställdas intressen.

Snezana, som är synskadad, har anställts i samverkan med Arbetsmarknadsintstitutet. Vi räknar med att kunna meddela närmare information kring vårt nya kansli efter årsskiftet.

Vi hälsar Snezana välkommen och ser fram emot ett gott samarbete!



Redaktören

## Jägare

- **Vapen**
  - nya och begagnade — i stor sortering
- **Tillbehör och reparationer**
  - i egen vapenverkstad
- **Ammunition och lerduvor**
  - Allt för hunden och fiskaren

**ALLTID SPECIALPRISER**  
skjut upp betalningen med vapenkonto

## KJELL:s VAPEN & SPORT AB

Gamla Torget 4 • 245 00 SJÖBO (mitt på torget) • Tel. 0416-100 96

ETT FÖRETAG I





## MVF UNGDOMSSEKTION SKYTTE PÅ BÖRRINGE

I bästa tänkbara oktoberväder tillbringade MVF:s Ungdomssektion en skyttedag på Börringe jägartrappbana. Ett större antal lerduvor kastades ut och ett acceptabelt antal träffades av våra duktiga ungdomar. Dessa visar ett stort intresse för verksamheten och närmar sig efter hand kunskaper för en jägarexamen.

Handledare och anförvanter demonstrerade sin skjutskicklighet med varierat resultat. Vi nämner endast Kjell-Åke Åkesson, som klarade av en 25-träff serie.

Mellan skytteserierna lunchade vi och tittade på diverse rovfåglar samt spår efter älg, hjort och rådjur. Några av oss fick också se en älgko.

Av alla jägarskolans ämne är skyttet populärast och då särskilt hagelskytter, där resultatet syns med en gång. Detta trots att flera av våra ungdomars axlar inom kort kommer att visa upp vackra färger. Detta hindrar dem inte från att komma tillbaka med nya krafter och förbättrade kunskaper.

Bengt Eriksson



Håkan Svensson instruerar en deltagare på Börringe jägartrappbana.

## OKTOBERJAKT VID KVARNBYS



Foto: James Lindgren

Lördagen den 24 oktober låg dimman tät över slätten när det ljusnade. Vid åttatiden samlades några jägare på Kvarnbygården för att jag småvilt på de närmsta markerna. När vi gick ut på första drevet var landskapet fortfarande insvept i dis, men det hade i alla fall lättat så mycket att det var möjligt att ha kontroll över riskområdet för hagelskott.

Det höga gräset var vått av dagg. Tur att byxholkarna kommit på innan vi gick ut i marken. I den tunga väderleken tryckte fasanerna hårt, så det blev många uppflog på mycket nära håll, medan andra fick gå vidare eftersom de tog en sådan kurs att säkerheten gindrade att skott lossades.

Efter en smaklig förmiddagsfika satte Thomas ut oss för kitteldrev på ett var-högt rapsstycke. Det fungerade mycket bra. Jägarna gick med högt riktade pipor och skotten riktades väldisciplinerat endast mot vilt utanför cirkeln. Vi fick också klara bevis för hur viktigt det är att gå i sicksack, att gå sakta och att stanna upp då och då. Ofta är det just när man står stilla som haren går ur legan.

När eftermiddagen kom hade samtliga jägare haft rikligt med skottillfällen och fått fälla vilt.

Vi tackar Otto och Thomas för en angenäm jakttag.

Lars G Truedsson

## MVF JULKALENDER 1987



En hel del av våra kära jultraditioner är faktiskt ganska nya seder. Går man tillbaka till mitten av 1800-talet så var adventsljus, jultomte och julgran okända begrepp.

I denna julkalender skall vi presentera en del av de viktigaste jultraditionerna i gammal och ny tid.

### 29/11 SÖNDAG

**1:a söndagen i advent** firar vi genom att tända det första av de fyra ljusen i **adventsstaken**.

Detta är en sedvänja som kommer från Tyskland. Adventsstakar började säljas i Sverige på 1920-talet.

#### **Stora skyltsöndagen.**

1:a söndagen i advent har också på senare tid blivit köpenskapens stora dag med stor julskyltning och kommers i affärer och varuhus. **Adventskalendern** finns i dag i de flesta svenska hem. Den första kalendern kom 1934.

(Sveriges Flickors Scoutförbund)

### 9/12 ONSDAG

#### **Anna-dagen**

Denna dag var en märkesdag. Lutfisken skulle vara lagd i blöt och julölet vara klart och färdigt för avsmakning. Dagen kallades i folkmun "Anna med kanna"

### 13/12 SÖNDAG

#### **Lucia**

Dagens luciafirande är i hög grad knutet till arbetsplatserna och skolorna.

Att fira Lucia till minnet av det helgon som led martyrdöden i Syrakusa år 304, är en sed som först påträffas

i svenska herrgårdar och prästgårdar under 1800-talet. Först under 1900-talet fick den allmän spridning i landet, mycket tack vare några stora dagstidningar som arrangerade luciafestligheter där läsekretsen fick rösta fram Lucia. I Malmö har tidningen Arbetet lancerat Lucia-traditionen. Malmö-Lucia 1987 blir den 48:e i ordningen.

Med Lucia startade man förr i världen julmånaden och på många håll kallades denna dag "lilla jul"

Luciahögtiden var förbunden med många egendomsförseder.

Redan kvällen före den 13/12 startade man firandet med att förrätta offer till värdrådet genom att nybryggt öl hälldes över rötterna. Kvällen för övrigt fördes med gille och lekar och man vakade hela natten, därav lussevaka.

På själva lusedan undfägnades husets folk i tidig otta av en av husets yngre kvinnor som vitklädd och med brinnande ljus på huvudet bjöd på fläsk, öl och brännvinsglögg eller på senare tid kaffe med lussekatt.

Våra dagars "Lussekatt" kan härledas till gamla svenska kulturbrodst-raditioner och då speciellt julbröden, som det fanns ett rikt urval av såsom "ringkors", "gullvagn", "jul-kuss" m.fl.

### 24/12 TORSDAG

#### **Julafton**

Den svenska julhögtiden börjar julen den 24 december och avslutas trettonde dagen den 6 januari. Förr i tiden varade julafton t.o.m. den 13 ja-

nuari, tjugonedagen, Knuts dag, därav det gamla uttrycket "tjugondag Knut kör julen ut".

**Doppardagen** kallas av ålder julafton eftersom man av gammal tradition på middagen samlades kring en gryta med varmt fläskspad vari man doppade bröd och åt. Seden kan härledas till de gamla hedniska offermåltiderna.

#### **Halm.**

Bruket att breda ut halm på golvet till högtid och fest förekom redan under fornnordisk tid. Halmen gav en särskild julstämning i stugan och gjorde de kalla jord- och stengolven ombonade och varma. Senare gav kyrkan julhalmen en ny betydelse som påminnelse om Jesu krubba.

#### **Julbonader.**

I södra Sverige pyntade man förr gärna stugan med målade bonader vilket gjorde den mörka och nedso-tade interiören mycket gladare och festligare. Något av denna sed lever fortfarande kvar i de färglagda pappersbonader med julmotiv som sätts upp i köket till jul.

#### **Julbocken**

Den första utdelaren av julklappar var inte jultomten utan julbocken - en person utklädd i djurfäll. Julbocken kan eventuellt härledas till den djävulsfigur som uppträdde i tyska julspel tillsammans med barnens skyddshelgon S:t Nikolaus som delade ut gåvor till snälla barn. Denne fängslade djävul symboliserade det godas seger över ondskan.

Djävulen/julbocken fanns under lång tid med i julspel och i upptåg som ungdomarna ställde till med. Att stojet kring julbocken inte alltid sågs med blida ögon av myndighe-

ten tyder det förbud på som utfärdades av borgmästaren i Malmö den 23 dec 1695, där det fastställdes 40 markers plikt mot att bruka den s.k. julebocksleken.

#### **Jultomten**

Jenny Nyström skapade bilden av vår svenska jultomte - en egendomslik mix av folktrons vadmalsgrå lilla gårdstomte och kontinentens S:t Nikolaus.

Den svenske tomten vaktar gårdens folk och få från allt ont. Han måste behandlas med vördnad och respekt annars blir han vrång och ondsint. Det gäller att blidka honom med något gott till jul därför sätter man ut en stor tallrik gröt till honom på julaftonskväll.

#### **Julklapp**

Givmildhet hör samman med julen. I det gamla bondesamhället var det tradition att dela med sig av julslakt och julbak till de fattiga i socknen. Själva ordet julklapp hör samman med ett skämtsamt utdelande av nidpresenter med retsamma texter.

Byns ungdomar smög runt bland gårdarna, klappade på dörren och slängde kvickt in julklappen som kunde vara ett vedträ eller dylikt och sedan sprang sin väg.

Benämningen julklapp överfördes sedan på mera påkostade julgåvor som man under 1700-talet och senare utväxlade.

#### **Julgran**

Julgranen kan i Sverige härledas till 1800-talets sista decennier men redan i mitten av 1700-talet lär den ha förekommit hos de högre stånden. Seden kom till oss från Tyskland där julgranar med ljus förekom redan på 1600-talet. forts. på sid. 10

## MVF KALENDARIUM DEC 1987-FEB 1988

### December, Christmånad, 31 dagar

Dagen är 6 timmar och 11 minuter lång. Och solen löper i Stenbocken och är däruti ifrån den 13 december, intill den 10 januari.

(Bondepraktikan)

- 5 kl. 10–17 MVF Julmarknad Kvarnbygården  
6 \* Jaktdag, småvilt  
12 \* Jaktdag, småvilt  
19 \* Jaktdag, småvilt  
29 \* Jaktdag, småvilt

\*Samling på Kvarnbygården kl 8.30

### JANUARI, Januari, Torsmånad, 31 dagar

Dagen är 8 timmar och 10 minuter lång. Och solen löper i Vattumannen och är däruti från den 10 januari till den 10 dag februari.

(Bondepraktikan)

Licensjakt på fasantupp kommer eventuellt att anordnas.  
Meddelande härom anslås på anslagstavlan på Kvarnbygården.

### FEBRUARI, Februari, Göjemånad, 28 dagar

Dagen är 9 timmar och 49 minuter lång. Och solen löper i Fisken och är däruti ifrån den 10 dag februari intill den 11 dag martii.

(Bondepraktikan)

- 2 kl. 19 Temakväll Kvarnbygården. Närmare besked härom kommer att anslås på anslagstavlan på Kvarnbygården.

forts. från sid. 9

#### Julruska

Som en föregångare till granen i bondesamhället kan man kanske betrakta de julruskor som brukade resas på gården på Tomasdagen den 21 dec.

Till julruska tog man den längsta och smäckraste gran man kunde hitta. Den kvistades av och bara en toppruska sparades. Seden kan härledas till de gamla germanernas trädskult.

## SKYTTESEKTIONEN



Trots en regnig och kall sommar har ca: 150 av våra medlemmar hittat vägen till skjutbanorna i Börringe.

Vi har kunnat anteckna 1432 skjutna serier eller 35800 lerduvor. Av dessa är 20% skjutna på "hög fasan". Toppnotering hade vi i juni månad med 377 serier. Den 29 juni, sista skjutdagen innan semesteruppehållet, sköts på de båda banorna sammanlagt 92 serier. Ett svårslaget rekord om inte strålkastare installerats.

Ungdomsavdelningen har vid ett par tillfälle under Håkan Svensson och Co ledning benyttat sig av banorna. Skånske mästaren och tillika landslagskytten Lars Lövendahl har under några tordagskvällar instruerat i hagelskyttets ädla konst. Att få rätta till sina fel och brister skulle säkert vara bra för ännu fler medlemmar. "Lär av andras misstag. Du kan ändå inte leva tillräckligt länge för att begå dem alla själv."

Under säsongen har inga incidenter förekommit vilket Hans Larsson, Lars Svensson och undertecknad är tacksamma för. Ni skyttar som besökt banorna i Börringe skall ha ett stort tack för korrekt och trevligt uppförande.

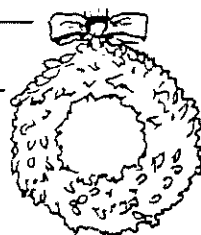
Väl mött när vi startar  
ny säsong den 28 mars 1988.  
Gösta



Glada grabbar vid  
"hög fasan"

Foto: Bo Magnusson

## MEDLEMMAR! Omval/Nyval?



Årsmötet närmar sig. Tag kontakt med valberedningen och lämna Era namnförslag på medlemmar som är beredda att göra en positiv och aktiv insats för Malmö Viltvårdsförening.

Valberedningen.

Georg Gullstrand tel 040/92 08 59 arb 040/96 18 19

Knut Lundsten tel 040/810 11

Birger Nilsson tel 040/49 51 87 arb 040/23 30 50



# Aurells

Industrigatan 4 • 212 14 MALMÖ

**BLECK- & PLÅTSLAGERI**

Över

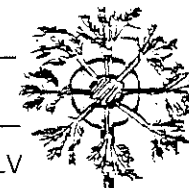
Firman grundad år 1896

**90 år**

Utför alla till byggnadsfacket  
hörande plåtslageriarbeten

i branschen

Telefon 040-93 28 78



### - SYSTEM FÖR INDIVIDUELL ANPASSNING AV VAPENKOLV

Jack Weibull Hunting heter ett företag i Åkarp som har mångårig erfarenhet av utveckling och tillverkning av riktmedel för både kanoner och gevär.

Alla skyttar vet hur väsentligt det är för ett lyckat träffresultat att man har ett gevär som passar skytten d.v.s. man måste ha en gevärskolv som är individuellt anpassad.

Jack Weibulls företag har utvecklat ett begåvat system för detta. Bl.a. MVF har för några år sedan provat denna anläggning som härmed presenteras.

### SYSTEM FÖR INDIVIDUELL ÄNDRING AV VAPENKOLV

\* Testbössa (Pats.s.) För utprovning av kolven

\* Ljusträfflåda (Pat.s.) För kontroll av vapnets siktlinje

\* Mätjigg För mätning av utprovade kolvmått

För att bedöma hur testbössan passar skjuts en serie ljusskott mot ljusträfflådans centrumkors. Träffen reflekteras åt sidan, varför skytten ej ser den och därigenom omedvetet kan korrigera läget.

Träffbildens studeras av instruktör, som ändrar testbössans olika inställningar av kolven, tills alla skott träffar i centrum.

Till slut läggs bössan i mätjiggen för uppmätning av inställda värden, som blir underlag för ändring av det aktuella vapen som skall sändas till fackman för åtgärd.

### SYSTEM FÖR SKJUTNING MOT FASTA/RÖRLIGA MÅL (SVINGSKJUTNING)

\* Ljuspatron För fast mål och - i kombination med ljusmålbanda - för rörligt mål.

\* Ljusmålbanda (Pat.s.) För rörligt mål består av en rad lysdioder och fototransistorer som tänds och släcks av en elektronisk, programmerbar anordning.

Anm. Målet är alltså ljuspunkten. Framförhållningen och svingrörelsen registreras elektroniskt. Målets hastighet kan varieras mellan 5-30 m/s.

### SYSTEM FÖR INDIVIDUELL ANPASSNING OCH AUTOMATISK PRODUKTION AV GEVÄRSKOLVAR

Inställningsvärden mäts med Jack Weibull Hunting-metoden, som använder testbössa, ljusträfflåda och mätjigg. Inställningsvärdena är grunden för indata till ett CAD/CAM system.

CAD/CAM systemet kommer också att innehålla ett programbibliotek med:

A. Konstruktion av fastsättning mellan geväret och kolven.

För varje ny gevärskonstruktion måste information matas in om denna konstruktion. Emellertid kan konstruktionen sedan bevaras i datorns minne för framtida bruk.



- B. Generella konstruktionskoncept för gevärskolvar; t.ex. raka kolvar, kolvar med pistolgrepp, kolvformgivning för den skandinaviska, sydeuropeiska, amerikanska marknaden o.s.v.
- C. Speciella mönster som nätgravering, dekorationsgravering, gevärsfabrikantens logotype eller liknande.
- D. Verktygsprogrambibliotek.
- E. Information om kontrollsystem för CNC maskiner, avsedda för tillverkning av gevärskolvorna.

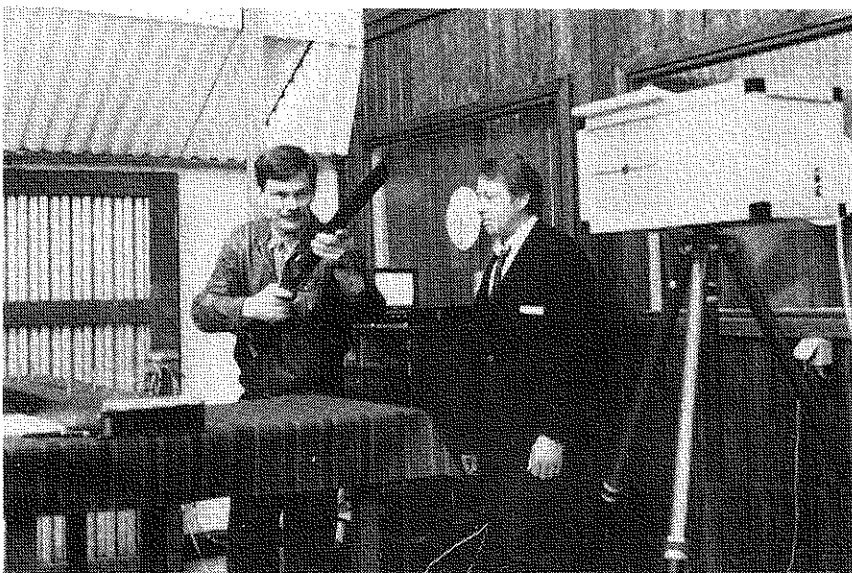
All information ovan kommer att samköras i CAD/CAM systemet. Det system som användes är ett avancerat tredimensionellt system med en kraftfull 32-bitars dator, som är kapabel att hantera beräkning av all koordinaterna i tre dimensioner.

Beräkningsprocessen kommer att resultera i data för styrning av fräsen. Dessa data omvandlas av datorn till ett NC band.

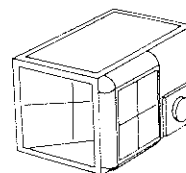
NC bandet kan skickas per post till tillverkningsplatsen och med hjälp av en passande numeriskt styrd fräs tillverka gevärskolven. Gevärskolven kommer att göras med de individuella inställningsvärden som utprovats och även passa det aktuella geväret.

Inställningsvärdena mäts med utrustning, som alla välutrustade vapenhandlare antas ha tillgänglig.

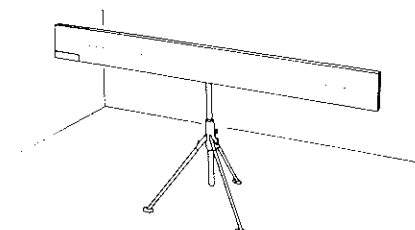
Databehandling och tillverkning av gevärskolvar kommer att ha en mycket kort ledtid. Detta gör systemet lätt tillgängligt för alla marknader världen över.



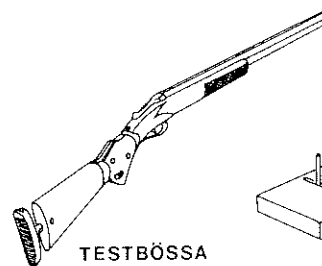
Ulf Kjellström, Sekreterare, Lundabygdens jaktvårdskrets testas av kolmakaren Viggo Olsson - VO Vapen



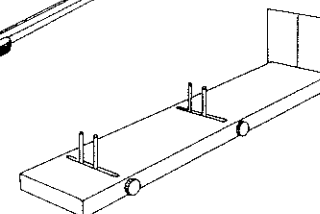
LJUSTRÄFFLÅDA  
storlek: 200x100 cm



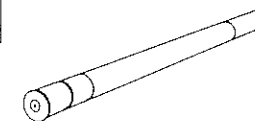
LJUSMÅLBANA  
storlek: 280x20x5  
höjd över golv: 135-195 cm



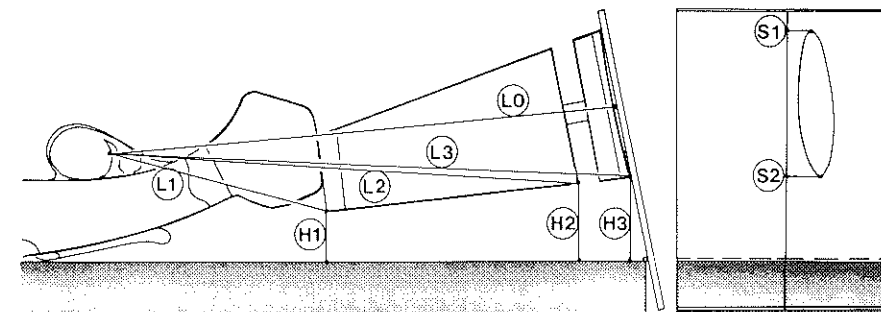
TESTBÖSSA



MÄTJIGG



LJUSPATRON (KAL.12)  
längd: 76 cm



TESTBÖSSA I MÄTJIGG

MÄTVÄRDEN (mm)			DATA	KOMMENTARER
L0	H1	S1	Namn:	
L1	H2		Adress:	
L2		S2	Följesedel nr:	
L3	H3			

**JACK WEIBULL HUNTING**  
BOX 43 S-232 02 ÅKARP SWEDEN  
TEL. 040-46 50 80

## HUNDÄGARE

I förra numret av Bulletinen presenterades ett program för hundutbildning inom MVF. Under den närmaste tiden skall formen för praktiska träningstillfällen utvecklas. Vi vill därför veta, vilka medlemmar som är intresserade av att då och då träffas, för att träna med sina hundar. Anmäl ditt intresse genom att teckna dig på listan på Kvarnbygårdens anslagstavla.



**MISSA INTE ÅRETS JULMARKNAD!**

Lördagen den 5/12 kl 10—17

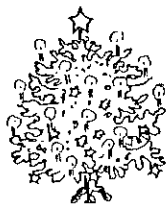
Vi bjuder på glögg och pepparkakor, kaffe och kakor serveras  
Dessutom den traditionella skinkskjutningen på luftgevärsbanan  
1:a pris - julskinka.

**ÅRETS ATTRAKTION**

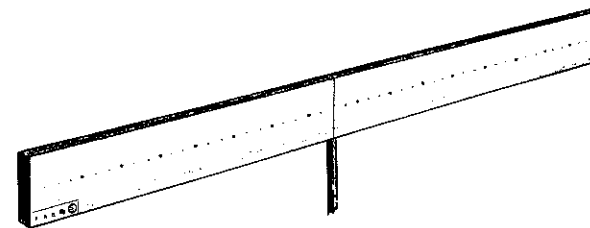
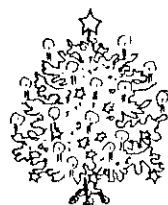
blir försäljning av, ev auktion på en **STYCKAD HJORT.**

Försäljning av rökt korv, rökt kalkon samt fruset vilt m m.

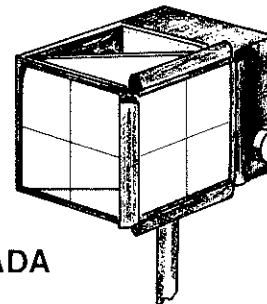
VÅL MÖTT! Klubbmästaren



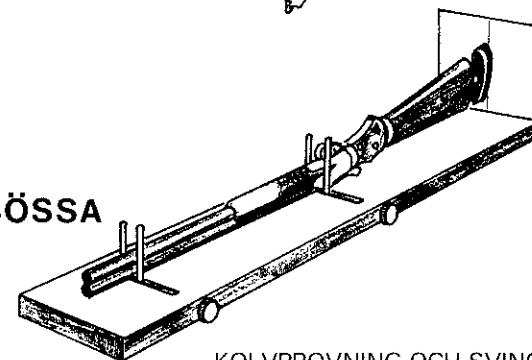
**GOD  
JUL**



**LJUSMÅLBANA**



**LJUSTRÄFFLÅDA**



**TESTBÖSSA**

**MÄTJIGG**

KOLVPROVNING OCH SVINGSKJUTNING  
DEMONSTRATION AV OSS  
PÅ ÖVERENSKOMMEN TID OCH PLATS

**JACK WEIBULL HUNTING**

BOX 43, S-232 02 ÅKARP SWEDEN

TEL. 040-46 50 80

TELEFAX 040-46 16 77



Bruksgatan 5, 264 00 Klippan  
Tel. 0435-102 76

**Välsorterade  
i allt  
som rör jakt och skytte.**

- Vapenavdelning
- Tillbehörs- och klädselavdelning
- Fyndtorg
- Laddhörna
- Underjordisk 90 m lång skjutbana

## Djursjukhuset i Malmö AB

Adress: Hindby Gamlegård, Cypressvägen 11 i Hindby, 213 63 MALMÖ  
Parkering vid entrén. Busslinje 30 B till Hindby.

### Telefon och mottagningstider:

**Växel** 040-22 90 00  
Veterinärer direkt (endast tfn.tid) 040-22 90 90  
Jourtelefon 040-94 15 64  
Mottagning vardagar 8.00—11.00,  
13.00—17.00

**Jour:** För olycksfall och akut insjuknande är djursjukhuset öppet alla dagar hela dygnet efter telefonanmälan.

All mottagning efter telefonbeställning.

Flertalet kommuner inom SSK-området har överenskommit att lämna bidrag till djursjukhusets verksamhet av kommunens hundskattemedel. Djursjukhuset får detta bidrag genom att debitera Din kommun för varje patientbesök. Meddela därför i djursjukhusets reception i vilken kommun Du betalar hundskatt.

## SMÅDJURSKLINIK

Leg. Veterinär Anna Maria Kullenberg  
**POL. MOTTAGNING – POL. OPERATIONER  
MEDICINSKA BAD – RÖNTGEN  
TIDSBESTÄLLNING**

Disponentgatan 10

Tel. 040-72790 Växel

## VAPEN • AMMUNITION • LERDUVOR

Ni handlar billigast hos oss . . .

Vi erbjuder stor sortering  
av de flesta välkända fabrikat.

Vapenreparationer utföres.

**Gör ett besök  
det lönar sig**

## LINDGRENS

V. Spång, 286 00 ÖRKELLJUNGA

TEL. 0435-507 46

## Valpar

jaktlabrador väntas i slutet på året efter S. o. N. JCH Iliaden  
u Guuls' Choice Fetch- it 1:a elitklass. Jaktprov. 1:a öppen  
klass utst. Ögon och höfter u. a.

Säljes till jägare och eller jaktprovsintresserade :

Anki Hamilton tel 0762 - 119 92 bost 0762 - 515 60

# PLM

The Positive Packaging People

PLM är ett av Europas största och mest mångsidiga förpackningsföretag med utveckling och tillverkning av plast-, glas- och metallförpackningar.

PLM har helägda förpackningsfabriker i Sverige, Danmark, Västtyskland och Holland och som delägare är PLM engagerat i förpackningstillverkning i Mellanöstern, Sydamerika och USA.

Totalt omsätter koncernen över 4 miljarder svenska kronor och har i runda tal 7.500 anställda.

En förpackning skall självfallet uppfylla marknadens krav på rationell distribution och förvaring men inom PLM ser vi förpackningen i ett vidare sammanhang och försöker att tänka i förpackningssystem, vilka i framtiden i allt större omfattning kommer att kopplas till effektiva, resursbevarande återvinningssystem.


PLM deltar sedan länge i en rad återvinningsprojekt, som främst rör dryckesförpackningar.

Mot den här bakgrunden är det helt logiskt att Europas största företag för avfallshantering och återvinning — Sellbergs — ingår i PLM.

# PLM

The Positive Packaging People

PLM AB, Box 836, 201 80 Malmö. Tel. 040-20 90 00.

Studie   
främjandet

— Jägarnas studieförbund  
— Politiskt obundet studieförbund

**VI ERBJUDER VARJE ÅR T EX  
FÖLJANDE STUDIECIRKLAR:**

- JÄGARSKOLAN
- ORNITOLOGI FÖR JÄGARE
- HÖGVILT
- EFTERSÖK
- FRÅN SKOTT TILL STYCKNING
- KLÄCKNING OCH UPPFÖDNING
- FÄLTVILT 1 + 2
- VAPEN, AMMUNITION OCH HANDLADDNING

**TILL STUDIECIRKLARNA  
ERBJUDER VI — FILMER,  
BILDSERIER,  
FÖREDRAG, STUDIEBESÖK, MM**

Välkommen med förfrågningar till:  
STUDIEFRÄMJANDET I SYDVÄSTRA SKÅNE  
Regementsgatan 18, Malmö  
040-746 00



# Vi tycker om nöjda kunder.

Därför ser vi alltid till att vara lite bättre.



# Marko Anić

-kvalitet som märks.